

ПАСПОРТ  
ДОСТУПНОСТИ ДЛЯ ИНВАЛИДОВ ОБЪЕКТА И УСЛУГ

Областное государственное бюджетное  
профессиональное образовательное учреждение  
«Радищевский технологический техникум»

Председатель правления  
Ульяновская городская  
общественная организация  
инвалидов общего заболевания  
Ульяновской области ООО  
«Всероссийское общество  
инвалидов» (ВОИ)



Е.П. Латипова

Ульяновск, 2023 г

**Обозначения и сокращения, используемые  
в Паспорте доступности для инвалидов объекта и услуг**

**Формы инвалидности**

<b>Г</b>	Инвалиды с нарушениями слуха
<b>К</b>	Инвалиды, передвигающиеся на креслах-колясках
<b>О</b>	Инвалиды с нарушениями опорно-двигательного аппарата (ОДА)
<b>С</b>	Инвалиды с нарушениями зрения
<b>У</b>	Инвалиды с нарушениями умственного развития

**Состояние доступности объекта (зоны)**

<b>ДП</b>		Доступно полностью
	ДП - В	Доступен полностью всем
	ДП - И	Доступен полностью избирательно
<b>ДЧ</b>		Доступно частично
	ДЧ - В	Доступен частично всем
	ДЧ - И	Доступен частично избирательно
<b>ДУ</b>		Доступно условно
<b>ВНД</b>		Временно недоступно
<b>Х</b>		Не предназначен для посещения инвалидами

**Вариант организации доступности объекта  
(формы обслуживания)**

<b>А</b>	Доступность всех зон и помещений - универсальная
<b>Б</b>	Доступны специально выделенные участки и помещения
<b>ДУ</b>	Доступность условная: дополнительная помощь сотрудника, услуги на дому, дистанционно
<b>ВНД</b>	Не организована доступность
<b>ТСР</b>	Технические средства реабилитации
<b>МГН</b>	Маломобильные группы населения (инвалиды всех категорий)



УТВЕРЖДАЮ:

Директор ОГБПОУ РТТ  
Бикбаев И.А.

« 25 » сентября 2023 г.

**ПАСПОРТ ДОСТУПНОСТИ**  
**объекта социальной инфраструктуры (ОСИ)**  
**№ 1**

**1. Общие сведения об объекте**

1.1. Наименование (вид) объекта: Областное государственное бюджетное профессиональное образовательной учреждение «Радищевский технологический техникум».

1.2. Адрес объекта: РФ 433910 Ульяновская область, Радищевский район, р.п. Радищево, ул. Кооперативная, д.71.

1.3. Сведения о размещении объекта:

- отдельно стоящее здание: 2 этажа, 767,38 кв. м.

- наличие прилегающего земельного участка (да, нет); 225 кв. м.

1.4. Год постройки здания: 1983 г.

1.5. Дата предстоящих плановых работ: текущего 2022 г., 2023 г.

1.6. Название организации (учреждения), (полное юридическое наименование – согласно Уставу, краткое наименование): Областное государственное бюджетное профессиональное образовательной учреждение «Радищевский технологический техникум», (ОГБПОУ РТТ).

1.7. Юридический адрес организации (учреждения): РФ 433910 Ульяновская область, Радищевский район, р.п. Радищево, ул. Кооперативная, д.71.

1.8. Основание для пользования объектом: оперативное управление.

1.9. Форма собственности государственная.

1.10. Территориальная принадлежность: региональная.

1.11. Вышестоящая организация (наименование): Министерство просвещения и воспитания Ульяновской области.

1.12. Адрес вышестоящей организации, другие координаты: РФ 432011 г. Ульяновск, ул. Спасская, д.18А.

## 2. Краткая характеристика объекта и предоставляемых на нем услуг

- 2.1. Сфера деятельности: образовательная.
- 2.2. Виды оказываемых услуг: образовательные.
- 2.3. Форма оказания услуг: на объекте .
- 2.4. Категории обслуживаемого населения по возрасту: все возрастные категории.
- 2.5. Категории обслуживаемых инвалидов: инвалиды, передвигающиеся на коляске; инвалиды с нарушениями опорно-двигательного аппарата; нарушениями зрения – нет; нарушениями слуха, нарушениями умственного развития.
- 2.6. Плановая мощность: посещаемость 178 человек в день.
- 2.7. Участие в исполнении ИПР инвалида, ребенка-инвалида: да предусмотрено.

## 3. Состояние доступности объекта и предоставляемых на нем услуг

### 3.1. Путь следования к объекту пассажирским транспортом:

наличие адаптированного пассажирского транспорта к объекту нет.

### 3.2. Путь к объекту от ближайшей остановки пассажирского транспорта:

3.2.1. расстояние до объекта от остановки транспорта: 700 м.

3.2.2. время движения (пешком): 10 мин.

3.2.3. наличие выделенного от проезжей части пешеходного пути: нет

3.2.4. перекрестки: нерегулированные

3.2.5. информация на пути следования к объекту: визуальная.

3.2.6. перепады высоты на пути: нет

Их обустройство для инвалидов на коляске: нет.

### 3.2.1. Оценка соответствия уровня доступности для инвалидов **объекта** и имеющихся недостатков в обеспечении условий его доступности для инвалидов

№ п/п	Основные показатели доступности для инвалидов объекта	Оценка соответствия уровня доступности для инвалидов <b>объекта</b> и имеющихся недостатков в обеспечении условий его доступности для инвалидов
1.	Выделенные стоянки автотранспортных средств для инвалидов	<i>Имеется</i>
2.	Возможность посадки в транспортное средство и высадки из него перед входом в объект, в том числе с использованием кресла-коляски	<i>Отсутствуют</i>

	и, при необходимости, с помощью работника объекта	
3.	Возможность самостоятельного передвижения на территории объекта в целях доступа в месту предоставления услуги, в том числе с помощью работников объекта, предоставляющего услуги, ассистивных и вспомогательных технологий, а также сменного кресла-коляски	<i>Возможность предоставлена для самостоятельного передвижения на территории объекта в целях доступа к месту предоставления услуги</i>
4.	Сопровождение инвалидов, имеющих стойкие нарушения функции зрения, и возможность самостоятельного передвижения по территории объекта	<i>Отсутствует</i>
5.	Содействие инвалиду при входе в объект и выходе из него, информирование инвалида о доступных маршрутах общественного транспорта	<i>Входная площадка оборудована навесом, водоотводом, размеры входной площадки соответствуют установленным требованиям; поверхность покрытия пандуса и входной площадки твёрдая, скольжения не допускает. Ширина дверных проёмов входной группы соответствует нормативным требованиям; пороги, затрудняющие движение инвалидов с нарушениями опорно-двигательной системы, отсутствуют.</i>
6.	Надлежащее размещение носителей информации, необходимых для обеспечения беспрепятственного доступа к объектам (местам предоставления услуг) инвалидов, с учетом ограничений их жизнедеятельности, в том числе дублирование необходимой для получения услуги звуковой и зрительной информации, а также надписей, знаков и иной текстовой и графической информации знаками, выполненными рельефно-точечным шрифтом Брайля и на контрастном фоне	<i>Отсутствует</i>
7.	Обеспечение допуска на объект, в котором предоставляются	<i>Отсутствует</i>

	услуги, собаки-проводника при наличии документа, подтверждающего ее специальное обучение, выданного по форме и в порядке, утвержденном приказом Министерства труда и социальной защиты Российской Федерации	
8.	Адаптированные лифты	<i>Отсутствуют</i>
9.	Поручни	<i>Пандус оборудован с обеих сторон поручнями округлого сечения диаметром 0,06 м., установленными на расстоянии не менее 0,4 м от боковой стены помещения, на высоте не более 1,1 м и не менее 0,85 м.</i>
10.	Пандусы	<i>Наружная лестница центрального входа дублирована пандусом, поперечный уклон в пределах 1-2%.</i>
11.	Подъемные платформы (аппарели)	<i>Отсутствует</i>
12.	Раздвижные двери	<i>Отсутствуют</i>
13.	Доступные санитарно-гигиенические помещения	<i>На первом этаже учебного корпуса оборудовано два санитарно-гигиенических помещения.</i>
14.	Достаточная ширина дверных проемов в стенах, лестничных маршей, площадок	<i>Ширина дверных проёмов в учебных кабинетах и по пути следования соответствует нормативам. Ширина пути движения (в коридоре) более 1,8 м; пространство для поворота и разворота инвалиду на кресле-коляске обеспечено.</i>
15.	Дублирование необходимой для инвалидов по слуху зрительной информацией	<i>Имеются световые указатели аварийного выхода.</i>

### 3.2.2. Оценка соответствия уровня доступности для инвалидов предоставляемых услуг и имеющихся недостатков в обеспечении условий их доступности для инвалидов

№ п/п	Основные показатели доступности для инвалидов услуг	Оценка соответствия уровня доступности для инвалидов предоставляемых <u>услуг</u> и имеющихся недостатков в обеспечении условий их доступности для инвалидов
1.	Наличие при входе в объект вывески с названием организации, графиком работы организации, планом здания, выполненных рельефно-точечным шрифтом Брайля и на контрастном фоне	<i>Не имеется</i>

2.	Оказание инвалидам помощи, необходимой для получения в доступной для них форме информации о правилах предоставления услуги, в том числе об оформлении необходимых для получения услуги документов, о совершении ими других необходимых для получения услуги действий	<i>На сайте ОГБПОУ РТТ в разделе сведения об образовательной организации имеется подраздел «Доступная среда», где разъяснены особенности организации образовательной деятельности для инвалидов</i>
3.	Предоставление инвалидам по слуху при необходимости услуги с использованием русского жестового языка, включая обеспечение допуска на объект сурдопереводчика, тифлопереводчика	<i>В штатном расписании не имеется должности сурдопереводчика</i>
4.	Наличие в одном из помещений, предназначенных для проведения массовых мероприятий, индукционных петель и звукоусиливающей аппаратуры	<i>Имеется для проведения массовых мероприятий звукоусиливающая аппаратура</i>
5.	Адаптация официального сайта организации, предоставляющей услуги в сфере образования, для лиц с нарушением зрения (слабовидящих)	<i>На официальном сайте техникума имеется версия для слабовидящих</i>
6.	Обеспечение предоставления услуг тьютора	<i>В штатном расписании отсутствует должность тьютора</i>
7.	Предоставление бесплатно учебников, учебных пособий, иной учебной литературы, а также специальных технических средств обучения коллективного и индивидуального пользования	<i>Обеспечивается</i>
8.	Оказание работниками организации, предоставляющей услуги в сфере образования, иной необходимой инвалидами помощи в преодолении барьеров, мешающих получению услуг в сфере образования и использованию объектов наравне с другими лицами	<i>Имеются учебные кабинеты для обучения инвалидов с нарушениями опорно-двигательного аппарата, оборудованы для обучения с применением дистанционных технологий обучения.</i>

### 3.3. Организация доступности объекта для инвалидов – форма обслуживания\*

№ п/п	Категория инвалидов (вид нарушения)	Вариант организации доступности объекта (формы обслуживания)*
1	Все категории инвалидов и МГН	ДУ(К,С) ДУ(Г,О,У)
	<i>в том числе инвалиды:</i>	
2	передвигающиеся на креслах-колясках	ДУ
3	с нарушениями опорно-двигательного аппарата	ДУ
4	с нарушениями зрения	ДУ
5	с нарушениями слуха	ДУ
6	с нарушениями умственного развития	ДУ

\* - указывается один из вариантов: «А», «Б», «ДУ», «ВНД»

### 3.4 Состояние доступности основных структурно-функциональных зон

№ п/п	Основные структурно-функциональные зоны	Состояние доступности, в том числе для основных категорий инвалидов**				
		Г	К	О	С	У
1	Территория, прилегающая к зданию (участок)	ДЧ-И	ДУ	ДЧ-И	ДУ	ДЧ-И
2	Вход (входы) в здание	ДЧ-И	ДУ	ДЧ-И	ДУ	ДЧ-И
3	Путь (пути) движения внутри здания (в т.ч. пути эвакуации)	ДЧ-И	ДУ	ДЧ-И	ДУ	ДЧ-И
4	Зона целевого назначения здания (целевого посещения объекта)	ДЧ-И	ДУ	ДЧ-И	ДУ	ДЧ-И
5	Санитарно-гигиенические помещения	ДЧ-И	ДУ	ДЧ-И	ДУ	ДЧ-И
6	Система информации и связи (на всех зонах)	ДЧ-И	ДУ	ДЧ-И	ДУ	ДЧ-И

\*\* Указывается: ДП-В - доступно полностью всем; ДП-И (К, О, С, Г, У) – доступно полностью избирательно (указать категории инвалидов); ДЧ-В - доступно частично всем; ДЧ-И (К, О, С, Г, У) – доступно частично избирательно (указать категории инвалидов); ДУ - доступно условно, ВНД – временно недоступно

### 3.5. Итоговое заключение о состоянии доступности для инвалидов объекта и предоставляемых на нем услуг в сфере образования: основные структурно функциональные зоны доступно условно для всех категорий инвалидов.

## 4. Управленческие решения по срокам и объемам работ, необходимых для приведения объекта и порядка предоставления на нем услуг в соответствии с требованиями законодательства Российской Федерации

### 4.1. Рекомендации по адаптации основных структурных элементов объекта



№ п \п	Управленческие решения по срокам и объемам работ, необходимых для приведения <b>объекта</b> в соответствие с требованиями законодательства Российской Федерации	Рекомендации по адаптации основных структурных элементов объекта (вид работы, сроки)*
1	Территория, прилегающая к зданию (участок)	<i>Не нуждается</i>
2	Вход (входы) в здание	<i>Реконструкция дверей</i>
3	Путь (пути) движения внутри здания (в т.ч. пути эвакуации)	<i>Частичная реконструкция путей эвакуации (выходной площадки)</i>
4	Зона целевого назначения здания (целевого посещения объекта)	<i>Не нуждается</i>
5	Санитарно-гигиенические помещения	<i>Текущий ремонт помещений</i>
6	Система информации и связи (на всех зонах)	<i>Не нуждается</i>

\*- указывается один из вариантов (видов работ): не нуждается; ремонт (текущий, капитальный); индивидуальное решение с ТСР; технические решения невозможны – организация альтернативной формы обслуживания

4.2. Период проведения работ: 2023- 2024 г. г. в рамках исполнения плана.  
(указывается наименование документа: программы, плана)

4.3 Ожидаемый результат (по состоянию доступности объекта) после выполнения работ по адаптации: доступен полностью всем.

#### **4.4. Доступность предоставляемых услуг для инвалидов**

№ п \п	Управленческие решения по срокам и объемам работ, необходимых для приведения порядка предоставления на нем <b>услуг</b> в соответствие с требованиями законодательства Российской Федерации	Рекомендации по обеспечению доступности предоставляемых <b>услуг</b> (сроки и объем работ)
1	Установка при входе в объект вывески с названием и графиком работы организации	<i>до 01.11.2023 г.</i>
2	Установка в учебных кабинетах компьютерной техники для инвалидов со специальным программным обеспечением	<i>2023 – 2024 г.г.</i>
3	Текущий ремонт санитарно-гигиенических помещений	<i>до 01.09.2024 г.</i>
4	Установка пандуса (здание столовой)	<i>до 01.11.2023 г.</i>

Оценка результат исполнения плана (по состоянию доступности):  
доступен полностью всем 2023г, 2024 г.

4.5. Для принятия решения не требуется согласование.

4.6. Информация размещена и **обновлена** на Карте доступности субъекта Российской Федерации дата «25» сентября 2023 г., информационный портал Государственной программы «Доступная среда» [www.zhit-vmeste.ru](http://www.zhit-vmeste.ru) (Жить вместе), <http://zhit-vmeste.ru/map/> (Карта доступности объектов)

[https://zhit-](https://zhit-vmeste.ru/map/?vid=2&sub=405&type=612&name=&check_1=1&check_2=1&check_3=1&ELEMENT_ID=155338)

[vmeste.ru/map/?vid=2&sub=405&type=612&name=&check\\_1=1&check\\_2=1&check\\_3=1&ELEMENT\\_ID=155338](https://zhit-vmeste.ru/map/?vid=2&sub=405&type=612&name=&check_1=1&check_2=1&check_3=1&ELEMENT_ID=155338)

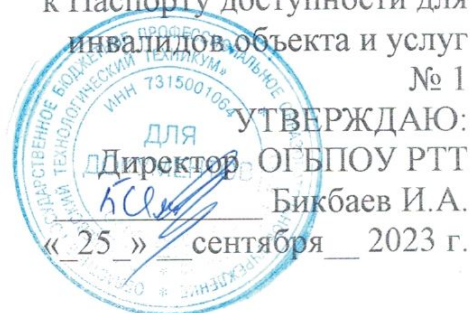
(наименование сайта, портала)

## 5. Особые отметки

Паспорт сформирован на основании:

1. Анкеты (информация об объекте) № 1.1 от «25» сентября 2023 г.
2. Акта обследования объекта (с приложениями (7 ед.)): № 1.2 от «25» сентября 2023 г.
3. Решения Комиссии по проведению обследования и паспортизации объекта и предоставляемых на нем услуг.  
Протокол № 1 от «25» сентября 2023 г.

Приложение 1  
к Паспорту доступности для  
инвалидов объекта и услуг  
№ 1



**АНКЕТА**  
**(информация об объекте)**  
**К ПАСПОРТУ ДОСТУПНОСТИ ДЛЯ ИНВАЛИДОВ**  
**ОБЪЕКТА И УСЛУГ № 1.1**

**1. Общие сведения об объекте**

- 1.1. Наименование (вид) объекта: Областное государственное бюджетное профессиональное образовательной учреждение «Радищевский технологический техникум».
- 1.2. Адрес объекта: РФ 433910 Ульяновская область, Радищевский район, р.п. Радищево, ул. Кооперативная, д.71.
- 1.3. Сведения о размещении объекта:
- отдельно стоящее здание 2 этажа, 767,38 кв.м.
  - обследован 1 этаж, площадью 486,91 кв.м.,
  - обследован 2 этаж, площадью 280,47 кв.м
- 1.4. Год постройки здания: 1983 г.
- 1.5. Дата предстоящих плановых работ 2023 г, 2024 г.
- 1.6. Название организации (учреждения), (полное юридическое наименование – согласно Уставу, краткое наименование): Областное государственное бюджетное профессиональное образовательной учреждение «Радищевский технологический техникум», (ОГБПОУ РТТ).
- 1.7. Юридический адрес организации (учреждения): РФ 433910 Ульяновская область, Радищевский район, р.п. Радищево, ул. Кооперативная, д.71.
- 1.8. Основание для пользования объектом: оперативное управление.
- 1.9. Форма собственности государственная.
- 1.10. Территориальная принадлежность: региональная.
- 1.11. Вышестоящая организация (наименование): Министерство просвещения и воспитания Ульяновской области.
- 1.12. Адрес вышестоящей организации, другие координаты: РФ 432011 г. Ульяновск, ул. Спасская, д.18А.

## 2. Краткая характеристика объекта и предоставляемых на нем услуг

- 2.1. Сфера деятельности: образовательная.
- 2.2. Виды оказываемых услуг: образовательные.
- 2.3. Форма оказания услуг: на объекте .
- 2.4. Категории обслуживаемого населения по возрасту: все возрастные категории.
- 2.5. Категории обслуживаемых инвалидов: инвалиды, передвигающиеся на коляске; инвалиды с нарушениями опорно-двигательного аппарата; нарушениями зрения, нарушениями слуха, нарушениями умственного развития.
- 2.6. Плановая мощность: посещаемость 173 человек в день.
- 2.7. Участие в исполнении ИПР инвалида, ребенка-инвалида: да предусмотрено.

## 3. Состояние доступности объекта и предоставляемых на нем услуг

- 3.1. Путь следования к объекту пассажирским транспортом: наличие адаптированного пассажирского транспорта к объекту нет.
- 3.2. Путь к объекту от ближайшей остановки пассажирского транспорта:
- 3.2.1. расстояние до объекта от остановки транспорта: 700 м.
- 3.2.2. время движения (пешком): 10 мин.
- 3.2.3. наличие выделенного от проезжей части пешеходного пути: нет
- 3.2.4. перекрестки: нерегулированные
- 3.2.5. информация на пути следования к объекту: визуальная.
- 3.2.6. перепады высоты на пути: нет
- Их обустройство для инвалидов на коляске: нет.

### 3.2.1. Оценка соответствия уровня доступности для инвалидов объекта и имеющихся недостатков в обеспечении условий его доступности для инвалидов

№ п/п	Основные показатели доступности для инвалидов объекта	Оценка соответствия уровня доступности для инвалидов <b>объекта</b> и имеющихся недостатков в обеспечении условий его доступности для инвалидов
1.	Выделенные стоянки автотранспортных средств для инвалидов	<i>Имеется</i>

2.	Возможность посадки в транспортное средство и высадки из него перед входом в объект, в том числе с использованием кресла-коляски и, при необходимости, с помощью работника объекта	<i>Отсутствуют</i>
3.	Возможность самостоятельного передвижения на территории объекта в целях доступа в месту предоставления услуги, в том числе с помощью работников объекта, предоставляющего услуги, ассистивных и вспомогательных технологий, а также сменного кресла-коляски	<i>Возможность предоставлена для самостоятельного передвижения на территории объекта в целях доступа к месту предоставления услуги</i>
4.	Сопровождение инвалидов, имеющих стойкие нарушения функции зрения, и возможность самостоятельного передвижения по территории объекта	<i>Отсутствует</i>
5.	Содействие инвалиду при входе в объект и выходе из него, информирование инвалида о доступных маршрутах общественного транспорта	<i>Входная площадка оборудована навесом, водоотводом, размеры входной площадки соответствуют установленным требованиям; поверхность покрытия пандуса и входной площадки твёрдая, скольжения не допускает. Ширина дверных проёмов входной группы соответствует нормативным требованиям; пороги, затрудняющие движение инвалидов с нарушениями опорно-двигательной системы, отсутствуют.</i>
6.	Надлежащее размещение носителей информации, необходимых для обеспечения беспрепятственного доступа к объектам (местам предоставления услуг) инвалидов, с учетом ограничений их жизнедеятельности, в том числе дублирование необходимой для получения услуги звуковой и зрительной информации, а также надписей, знаков и иной текстовой и графической информации знаками, выполненными рельефно-точечным шрифтом Брайля и на контрастном фоне	<i>Отсутствует</i>
7.	Обеспечение допуска на объект, в котором предоставляются услуги, собаки-проводника при наличии документа, подтверждающего ее специальное обучение, выданного по	<i>Отсутствует</i>

	форме и в порядке, утвержденном приказом Министерства труда и социальной защиты Российской Федерации	
8.	Адаптированные лифты	<i>Отсутствуют</i>
9.	Поручни	<i>Пандус оборудован с обеих сторон поручнями округлого сечения диаметром 0,06 м., установленными на расстоянии не менее 0,4 м от боковой стены помещения, на высоте не более 1,1 м и не менее 0,85 м.</i>
10.	Пандусы	<i>Наружная лестница центрального входа дублирована пандусом, поперечный уклон в пределах 1-2%.</i>
11.	Подъемные платформы (аппарели)	<i>Отсутствует</i>
12.	Раздвижные двери	<i>Отсутствуют</i>
13.	Доступные санитарно-гигиенические помещения	<i>На первом этаже учебного корпуса оборудовано два санитарно-гигиенических помещения.</i>
14.	Достаточная ширина дверных проемов в стенах, лестничных маршей, площадок	<i>Ширина дверных проёмов в учебных кабинетах и по пути следования соответствует нормативам. Ширина пути движения (в коридоре) более 1,8 м; пространство для поворота и разворота инвалиду на кресле-коляске обеспечено.</i>
15.	Дублирование необходимой для инвалидов по слуху зрительной информацией	<i>Имеются световые указатели аварийного выхода.</i>

### **3.2.2. Оценка соответствия уровня доступности для инвалидов предоставляемых услуг и имеющихся недостатков в обеспечении условий их доступности для инвалидов**

№ п/п	Основные показатели доступности для инвалидов услуг	Оценка соответствия уровня доступности для инвалидов предоставляемых <b>услуг</b> и имеющихся недостатков в обеспечении условий их доступности для инвалидов
1.	Наличие при входе в объект вывески с названием организации, графиком работы организации, планом здания, выполненных рельефно-точечным шрифтом Брайля и на контрастном фоне	<i>Не имеется</i>

2.	Оказание инвалидам помощи, необходимой для получения в доступной для них форме информации о правилах предоставления услуги, в том числе об оформлении необходимых для получения услуги документов, о совершении ими других необходимых для получения услуги действий	<i>На сайте ОГБПОУ РТТ в разделе сведения об образовательной организации имеется подраздел «Доступная среда», где разъяснены особенности организации образовательной деятельности для инвалидов</i>
3.	Предоставление инвалидам по слуху при необходимости услуги с использованием русского жестового языка, включая обеспечение допуска на объект сурдопереводчика, тифлопереводчика	<i>В штатном расписании не имеется должности сурдопереводчика</i>
4.	Наличие в одном из помещений, предназначенных для проведения массовых мероприятий, индукционных петель и звукоусиливающей аппаратуры	<i>Имеется для проведения массовых мероприятий звукоусиливающая аппаратура</i>
5.	Адаптация официального сайта организации, предоставляющей услуги в сфере образования, для лиц с нарушением зрения (слабовидящих)	<i>На официальном сайте техникума имеется версия для слабовидящих</i>
6.	Обеспечение предоставления услуг тьютора	<i>В штатном расписании отсутствует должность тьютора</i>
7.	Предоставление бесплатно учебников, учебных пособий, иной учебной литературы, а также специальных технических средств обучения коллективного и индивидуального пользования	<i>Обеспечивается</i>
8.	Оказание работниками организации, предоставляющей услуги в сфере образования, иной необходимой инвалидами помощи в преодолении барьеров, мешающих получению услуг в сфере образования и использованию объектов наравне с другими лицами	<i>Имеются учебные кабинеты для обучения инвалидов с нарушениями опорно-двигательного аппарата, оборудованы для обучения с применением дистанционных технологий обучения.</i>

### 3.3. Организация доступности объекта для инвалидов – форма обслуживания\*

№ п/п	Категория инвалидов (вид нарушения)	Вариант организации доступности объекта (формы обслуживания)*
1	Все категории инвалидов и МГН	ДУ(К,С) ДУ(Г,О,У)
	<i>в том числе инвалиды:</i>	
2	передвигающиеся на креслах-колясках	ДУ
3	с нарушениями опорно-двигательного аппарата	ДУ
4	с нарушениями зрения	ДУ
5	с нарушениями слуха	ДУ
6	с нарушениями умственного развития	ДУ

\* - указывается один из вариантов: «А», «Б», «ДУ», «ВНД»

### 3.4 Состояние доступности основных структурно-функциональных зон

№ п \п	Основные структурно-функциональные зоны	Состояние доступности, в том числе для основных категорий инвалидов**				
		Г	К	О	С	У
1	Территория, прилегающая к зданию (участок)	ДЧ-И	ДУ	ДЧ-И	ДУ	ДЧ-И
2	Вход (входы) в здание	ДЧ-И	ДУ	ДЧ-И	ДУ	ДЧ-И
3	Путь (пути) движения внутри здания (в т.ч. пути эвакуации)	ДЧ-И	ДУ	ДЧ-И	ДУ	ДЧ-И
4	Зона целевого назначения здания (целевого посещения объекта)	ДЧ-И	ДУ	ДЧ-И	ДУ	ДЧ-И
5	Санитарно-гигиенические помещения	ДЧ-И	ДУ	ДЧ-И	ДУ	ДЧ-И
6	Система информации и связи (на всех зонах)	ДЧ-И	ДУ	ДЧ-И	ДУ	ДЧ-И

\*\* Указывается: ДП-В - доступно полностью всем; ДП-И (К, О, С, Г, У) – доступно полностью избирательно (указать категории инвалидов); ДЧ-В - доступно частично всем; ДЧ-И (К, О, С, Г, У) – доступно частично избирательно (указать категории инвалидов); ДУ - доступно условно, ВНД – временно недоступно

Размещена информация на Карте доступности субъекта Российской Федерации дата «\_25\_» сентября 2023 г., информационный портал Государственной программы «Доступная среда» [www.zhit-vmeste.ru](http://www.zhit-vmeste.ru) (Жить вместе), <http://zhit-vmeste.ru/map/> (Карта доступности объектов)

[https://zhit-vmeste.ru/map/?vid=2&sub=405&type=612&name=&check\\_1=1&check\\_2=1&check\\_3=1&ELEMENT\\_ID=155338](https://zhit-vmeste.ru/map/?vid=2&sub=405&type=612&name=&check_1=1&check_2=1&check_3=1&ELEMENT_ID=155338)



**АКТ ОБСЛЕДОВАНИЯ  
(информация об объекте)  
К ПАСПОРТУ ДОСТУПНОСТИ  
ДЛЯ ИНВАЛИДОВ ОБЪЕКТА И УСЛУГ  
№ 1.2**

Ульяновская область  
Наименование территориального  
образования субъекта Российской  
Федерации

« 25 » \_\_ сентября \_\_ 2023 г.

**1. Общие сведения об объекте**

- 1.1. Наименование (вид) объекта: Областное государственное бюджетное профессиональное образовательной учреждение «Радищевский технологический техникум».
- 1.2. Адрес объекта: РФ 433910 Ульяновская область, Радищевский район, р.п. Радищево, ул. Кооперативная, д.71.
- 1.3. Сведения о размещении объекта:  
- отдельно стоящее здание: 2 этажа, 767,38 кв. м.  
- наличие прилегающего земельного участка (да, нет); 225 кв. м.
- 1.4. Год постройки здания: 1983 г.
- 1.5. Дата предстоящих плановых работ: текущего 2023 г., 2024 г.
- 1.6. Название организации (учреждения), (полное юридическое наименование – согласно Уставу, краткое наименование): Областное государственное бюджетное профессиональное образовательной учреждение «Радищевский технологический техникум», (ОГБПОУ РТТ).
- 1.7. Юридический адрес организации (учреждения): РФ 433910 Ульяновская область, Радищевский район, р.п. Радищево, ул. Кооперативная, д.71.
- 1.8. Основание для пользования объектом: оперативное управление.
- 1.9. Форма собственности государственная.
- 1.10. Территориальная принадлежность: региональная.
- 1.11. Вышестоящая организация (наименование): Министерство просвещения и воспитания Ульяновской области.
- 1.12. Адрес вышестоящей организации, другие координаты: РФ 432011 г. Ульяновск, ул. Спасская, д.18А.

## 2. Краткая характеристика объекта и предоставляемых на нем услуг

- 2.1. Сфера деятельности: образовательная.
- 2.2. Виды оказываемых услуг: образовательные.
- 2.3. Форма оказания услуг: на объекте .
- 2.4. Категории обслуживаемого населения по возрасту: все возрастные категории.
- 2.5. Категории обслуживаемых инвалидов: инвалиды, передвигающиеся на коляске; инвалиды с нарушениями опорно-двигательного аппарата; нарушениями зрения – нет; нарушениями слуха, нарушениями умственного развития.
- 2.6. Плановая мощность: посещаемость 173 человек в день.
- 2.7. Участие в исполнении ИПР инвалида, ребенка-инвалида: да предусмотрено.

## 3. Состояние доступности объекта и предоставляемых на нем услуг

- 3.1. Путь следования к объекту пассажирским транспортом: наличие адаптированного пассажирского транспорта к объекту нет.
- 3.2. Путь к объекту от ближайшей остановки пассажирского транспорта:
- 3.2.1. расстояние до объекта от остановки транспорта: 700 м.
- 3.2.2. время движения (пешком): 10 мин.
- 3.2.3. наличие выделенного от проезжей части пешеходного пути: нет
- 3.2.4. перекрестки: нерегулированные
- 3.2.5. информация на пути следования к объекту: визуальная.
- 3.2.6. перепады высоты на пути: нет
- Их обустройство для инвалидов на коляске: нет.

### 3.2.1. Оценка соответствия уровня доступности для инвалидов объекта и имеющихся недостатков в обеспечении условий его доступности для инвалидов

№ п/п	Основные показатели доступности для инвалидов объекта	Оценка соответствия уровня доступности для инвалидов <b>объекта</b> и имеющихся недостатков в обеспечении условий его доступности для инвалидов
1.	Выделенные стоянки автотранспортных средств для инвалидов	<i>Имеется</i>
2.	Возможность посадки в транспортное средство и высадки из него перед входом в объект, в том числе с использованием кресла-коляски и, при необходимости, с помощью работника объекта	<i>Отсутствуют</i>

3.	Возможность самостоятельного передвижения на территории объекта в целях доступа в месту предоставления услуги, в том числе с помощью работников объекта, предоставляющего услуги, ассистивных и вспомогательных технологий, а также сменного кресла-коляски	<i>Возможность предоставлена для самостоятельного передвижения на территории объекта в целях доступа к месту предоставления услуги</i>
4.	Сопровождение инвалидов, имеющих стойкие нарушения функции зрения, и возможность самостоятельного передвижения по территории объекта	<i>Отсутствует</i>
5.	Содействие инвалиду при входе в объект и выходе из него, информирование инвалида о доступных маршрутах общественного транспорта	<i>Входная площадка оборудована навесом, водоотводом, размеры входной площадки соответствуют установленным требованиям; поверхность покрытия пандуса и входной площадки твёрдая, скольжения не допускает. Ширина дверных проёмов входной группы соответствует нормативным требованиям; пороги, затрудняющие движение инвалидов с нарушениями опорно-двигательной системы, отсутствуют.</i>
6.	Надлежащее размещение носителей информации, необходимых для обеспечения беспрепятственного доступа к объектам (местам предоставления услуг) инвалидов, с учетом ограничений их жизнедеятельности, в том числе дублирование необходимой для получения услуги звуковой и зрительной информации, а также надписей, знаков и иной текстовой и графической информации знаками, выполненными рельефно-точечным шрифтом Брайля и на контрастном фоне	<i>Отсутствует</i>
7.	Обеспечение допуска на объект, в котором предоставляются услуги, собаки-проводника при наличии документа, подтверждающего ее специальное обучение, выданного по форме и в	<i>Отсутствует</i>

	порядке, утвержденном приказом Министерства труда и социальной защиты Российской Федерации	
8.	Адаптированные лифты	<i>Отсутствуют</i>
9.	Поручни	<i>Пандус оборудован с обеих сторон поручнями округлого сечения диаметром 0,06 м., установленными на расстоянии не менее 0,4 м от боковой стены помещения, на высоте не более 1,1 м и не менее 0,85 м.</i>
10.	Пандусы	<i>Наружная лестница центрального входа дублирована пандусом, поперечный уклон в пределах 1-2%.</i>
11.	Подъемные платформы (аппарели)	<i>Отсутствует</i>
12.	Раздвижные двери	<i>Отсутствуют</i>
13.	Доступные санитарно-гигиенические помещения	<i>На первом этаже учебного корпуса оборудовано два санитарно-гигиенических помещения.</i>
14.	Достаточная ширина дверных проемов в стенах, лестничных маршей, площадок	<i>Ширина дверных проёмов в учебных кабинетах и по пути следования соответствует нормативам. Ширина пути движения (в коридоре) более 1,8 м; пространство для поворота и разворота инвалиду на кресле-коляске обеспечено.</i>
151	Дублирование необходимой для инвалидов по слуху зрительной информацией	<i>Имеются световые указатели аварийного выхода.</i>

### **3.2.2. Оценка соответствия уровня доступности для инвалидов предоставляемых услуг и имеющихся недостатков в обеспечении условий их доступности для инвалидов**

№ п/п	Основные показатели доступности для инвалидов услуг	Оценка соответствия уровня доступности для инвалидов предоставляемых услуг и имеющихся недостатков в обеспечении условий их доступности для инвалидов
1.	Наличие при входе в объект вывески с названием организации, графиком работы организации, планом здания, выполненных рельефно-точечным шрифтом Брайля и на контрастном фоне	<i>Не имеется</i>

2.	Оказание инвалидам помощи, необходимой для получения в доступной для них форме информации о правилах предоставления услуги, в том числе об оформлении необходимых для получения услуги документов, о совершении ими других необходимых для получения услуги действий	<i>На сайте ОГБПОУ РТТ в разделе сведения об образовательной организации имеется подраздел «Доступная среда», где разъяснены особенности организации образовательной деятельности для инвалидов</i>
3.	Предоставление инвалидам по слуху при необходимости услуги с использованием русского жестового языка, включая обеспечение допуска на объект сурдопереводчика, тифлопереводчика	<i>В штатном расписании не имеется должности сурдопереводчика</i>
4.	Наличие в одном из помещений, предназначенных для проведения массовых мероприятий, индукционных петель и звукоусиливающей аппаратуры	<i>Имеется для проведения массовых мероприятий звукоусиливающая аппаратура</i>
5.	Адаптация официального сайта организации, предоставляющей услуги в сфере образования, для лиц с нарушением зрения (слабовидящих)	<i>На официальном сайте техникума имеется версия для слабовидящих</i>
6.	Обеспечение предоставления услуг тьютора	<i>В штатном расписании отсутствует должность тьютора</i>
7.	Предоставление бесплатно учебников, учебных пособий, иной учебной литературы, а также специальных технических средств обучения коллективного и индивидуального пользования	<i>Обеспечивается</i>
8.	Оказание работниками организации, предоставляющей услуги в сфере образования, иной необходимой инвалидами помощи в преодолении барьеров, мешающих получению услуг в сфере образования и использованию объектов наравне с другими лицами	<i>Имеются учебные кабинеты для обучения инвалидов с нарушениями опорно-двигательного аппарата, оборудованы для обучения с применением дистанционных технологий обучения.</i>

### 3.3. Организация доступности объекта для инвалидов – форма обслуживания\*

№ п/п	Категория инвалидов (вид нарушения)	Вариант организации доступности объекта (формы обслуживания)*
1	Все категории инвалидов и МГН	ДУ(К,С) ДУ(Г,О,У)
	<i>в том числе инвалиды:</i>	
2	передвигающиеся на креслах-колясках	ДУ
3	с нарушениями опорно-двигательного аппарата	ДУ
4	с нарушениями зрения	ДУ
5	с нарушениями слуха	ДУ
6	с нарушениями умственного развития	ДУ

\* - указывается один из вариантов: «А», «Б», «ДУ», «ВНД»

### 3.4 Состояние доступности основных структурно-функциональных зон

№ п \п	Основные структурно-функциональные зоны	Состояние доступности, в том числе для основных категорий инвалидов**					Приложение	
		Г	К	О	С	У	№ на плане	фото
1	Территория, прилегающая к зданию (участок)	ДЧ-И	ДУ	ДЧ-И	ДУ	ДЧ-И	1	1-4
2	Вход (входы) в здание	ДЧ-И	ДУ	ДЧ-И	ДУ	ДЧ-И	2	1-2
3	Путь (пути) движения внутри здания (в т.ч. пути эвакуации)	ДЧ-И	ДУ	ДЧ-И	ДУ	ДЧ-И	3	1-6
4	Зона целевого назначения здания (целевого посещения объекта)	ДЧ-И	ДУ	ДЧ-И	ДУ	ДЧ-И	4	1-3
5	Санитарно-гигиенические помещения	ДЧ-И	ДУ	ДЧ-И	ДУ	ДЧ-И	5	1-5
6	Система информации и связи (на всех зонах)	ДЧ-И	ДУ	ДЧ-И	ДУ	ДЧ-И	6	1-5
7	Результаты фото – фиксации на объекте	ДЧ-И	ДУ	ДЧ-И	ДУ	ДЧ-И	7	1-4

\*\* - указывается: ДП-В - доступно полностью всем; ДП-И (К, О, С, Г, У) – доступно полностью избирательно (указать категории инвалидов); ДЧ-В - доступно частично всем; ДЧ-И (К, О, С, Г, У) – доступно частично избирательно (указать категории инвалидов); ДУ - доступно условно, ВНД – временно недоступно

**3.5. Итоговое заключение о состоянии доступности для инвалидов объекта и предоставляемых на нем услуг в сфере образования:** основные структурно функциональные зоны доступно условно для всех категорий инвалидов.

#### 4. Управленческие решения по срокам и объемам работ, необходимых для приведения объекта и порядка предоставления на нем услуг в соответствие с требованиями законодательства Российской Федерации

##### 4.1. Рекомендации по адаптации основных структурных элементов объекта

№ п \п	Управленческие решения по срокам и объемам работ, необходимых для приведения <b>объекта</b> в соответствие с требованиями законодательства Российской Федерации	Рекомендации по адаптации основных структурных элементов объекта (вид работы, сроки)*
1	Территория, прилегающая к зданию (участок)	<i>Не нуждается</i>
2	Вход (входы) в здание	<i>Реконструкция дверей, до 01.09.2024 г.</i>
3	Путь (пути) движения внутри здания (в т.ч. пути эвакуации)	<i>Частичная реконструкция путей эвакуации (выходной площадки,) до 01.09.2024 г.</i>
4	Зона целевого назначения здания (целевого посещения объекта)	<i>Не нуждается</i>
5	Санитарно-гигиенические помещения	<i>Текущий ремонт помещений, до 01.09.2024 г.</i>
6	Система информации и связи (на всех зонах)	<i>Не нуждается</i>
7	<i>Паспорт доступности</i>	<i>До 01.10.2023 г.</i>

\*- указывается один из вариантов (видов работ): не нуждается; ремонт (текущий, капитальный); индивидуальное решение с ТСР; технические решения невозможны – организация альтернативной формы обслуживания.

##### 4.2. Период проведения работ по этапам адаптации в 2023, 2024 году в рамках исполнения плана

(указывается наименование документа: программы, плана)

##### 4.3. Ожидаемый результат (по состоянию доступности) после выполнения работ по адаптации доступен полностью всем (ДП-В)

##### 4.4. Доступность предоставляемых услуг для инвалидов

№ п \п	Управленческие решения по срокам и объемам работ, необходимых для приведения порядка предоставления на нем <b>услуг</b> в соответствие с требованиями законодательства Российской Федерации	Рекомендации по обеспечению доступности предоставляемых услуг (сроки и объем работ)

1	Установка при входе в объект вывески с названием и графиком работы организации	до 01.11.2023 г.
2	Установка в учебных кабинетах компьютерной техники для инвалидов со специальным программным обеспечением	2023 – 2024 г.г.
3	Текущий ремонт санитарно-гигиенических помещений	до 01.09.2024 г.
4	Установка пандуса (здание столовой)	до 01.11.2023 г.

Оценка результат исполнения плана (по состоянию доступности):  
2023 г., 2024 г.

4.5. Для принятия решения не требуется согласование

4.5.1. Согласование Комиссии: не требуется

4.5.2. Согласование с надзорными органами: не требуется

4.5.3. Техническая экспертиза: разработка проектно-сметной документации не требуется

4.5.4. Согласование с вышестоящей организацией: не требуется

4.5.5. Согласование с общественными организациями инвалидов: не требуется

4.5.6. Другое: нет

**4.6. Информация размещена на Карте доступности субъекта Российской Федерации** дата «25» сентября 2023 г., информационный портал Государственной программы «Доступная среда» [www.zhit-vmeste.ru](http://www.zhit-vmeste.ru) (Жить вместе), <http://zhit-vmeste.ru/map/> (Карта доступности объектов) [https://zhit-vmeste.ru/map/?vid=2&sub=405&type=612&name=&check\\_1=1&check\\_2=1&check\\_3=1&ELEMENT\\_ID=155338](https://zhit-vmeste.ru/map/?vid=2&sub=405&type=612&name=&check_1=1&check_2=1&check_3=1&ELEMENT_ID=155338)

(наименование сайта, портала)



## 5. Особые отметки

### ПРИЛОЖЕНИЯ:

Результаты обследования доступности для инвалидов объекта и предоставляемых на нем услуг (количество фотографий):

1. Территория, прилегающая к зданию (участок)   4   шт.
2. Вход (входы) в здание   2   шт.
3. Путь (пути) движения внутри здания  
(в т.ч. пути эвакуации)   6   шт.
4. Зона целевого назначения здания  
(целевого посещения объекта)   3   шт.
5. Санитарно-гигиенические помещения   5   шт.
6. Система информации и связи (на всех зонах)   5   шт.
7. Результаты фото-фиксации на объекте на   1   л.

Поэтажные планы на   0   л.

Председатель комиссии Азизов Р.Р. зам. директора по безопасности  
(Ф.И.О, должность)

  
(Подпись)

Члены: Семёнова Н.А. зам. директора по УВР  
(Ф.И.О, должность)



(Подпись)

Биккиняева Р.А. старший мастер  
(Ф.И.О, должность)



(Подпись)

Булатов М.К. заведующий хозяйством  
(Ф.И.О, должность)



(Подпись)

Иевлев И.В. преподаватель  
(Ф.И.О, должность)

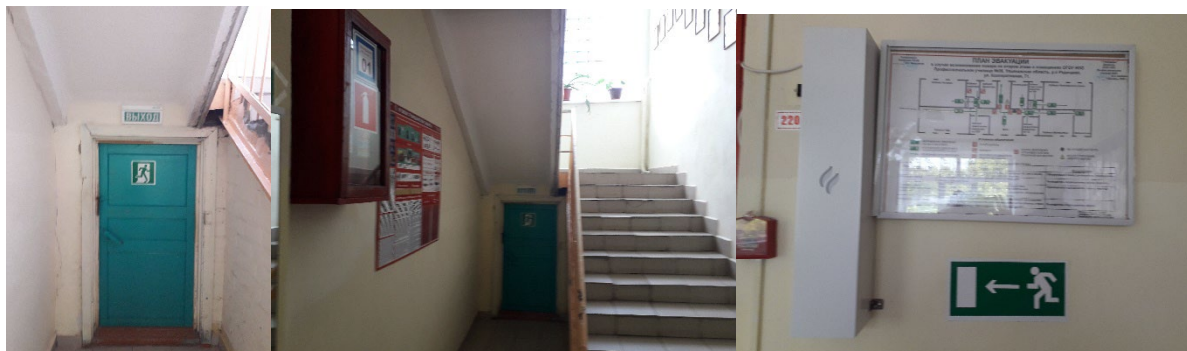


(Подпись)





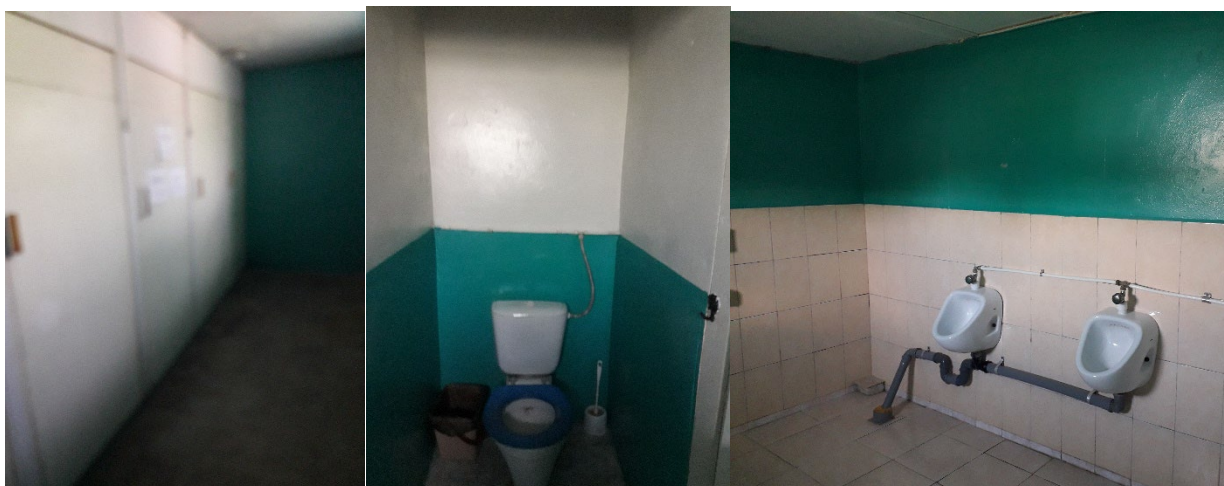
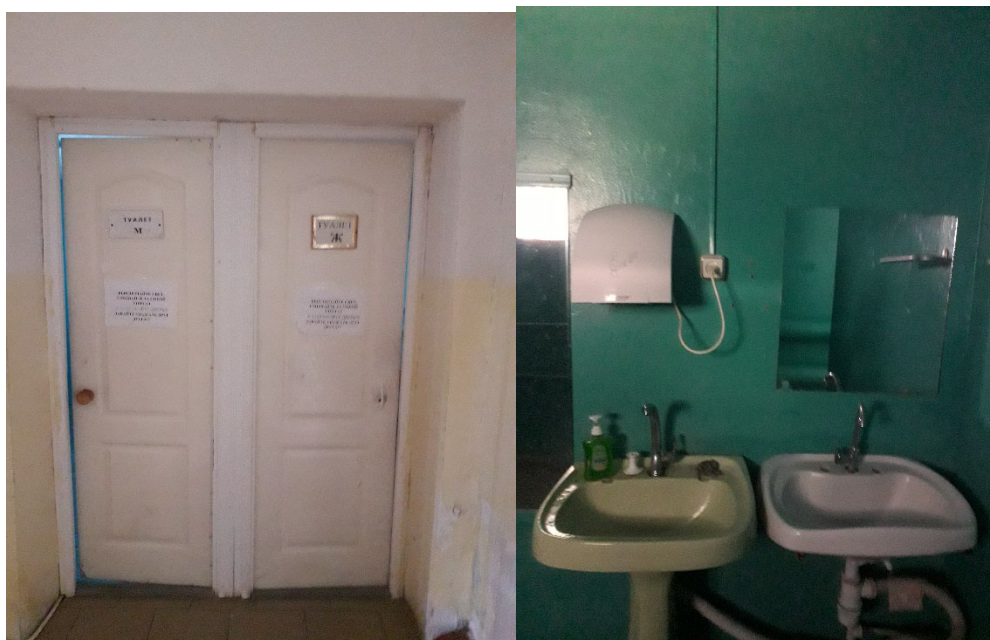




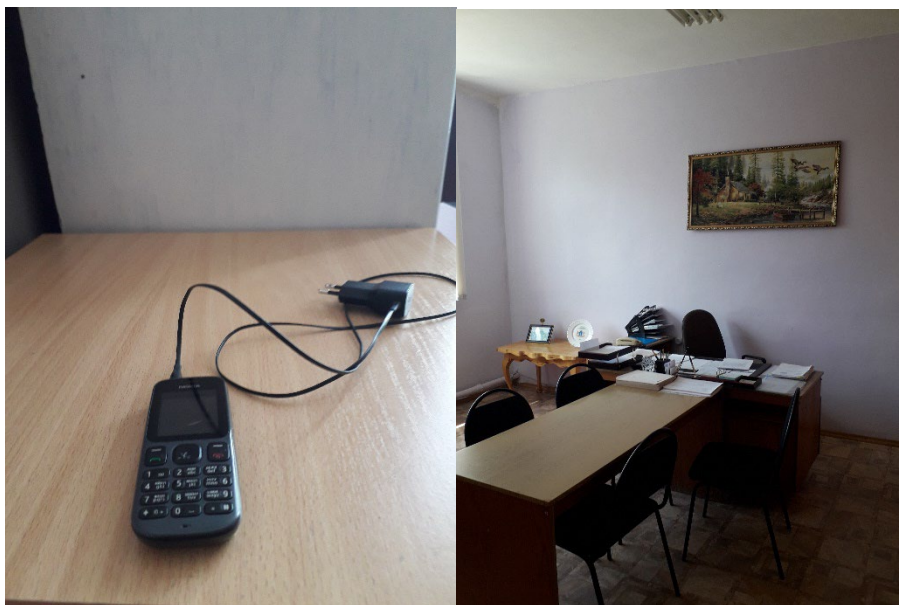


Приложение 4

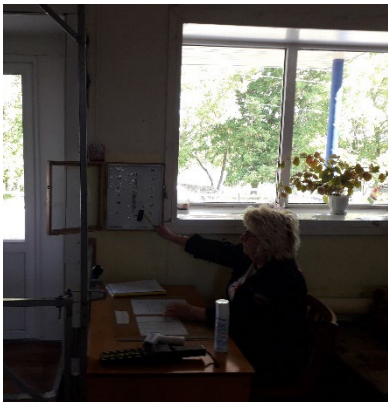




Приложение 6







Приложение 7





